



Star Charge®  
星星充电

## Ladeinfrastruktur

Venus 30 **Bedienungsanleitung**

---

Versionsnummer/Dokumentnummer: 2.0/DCY0210TYYHEN

## Rechtliche Hinweise

Wanbang Digital Energy Co., GmbH.

39 Longhui Road, Wujin High-Tech-Zone, Changzhou, China

Tel: +86 400 8280 768

[www.starcharge.com](http://www.starcharge.com)

Wanbang Digital Energy Co., Ltd. behält sich alle Rechte vor

Dieses Dokument ist Teil des technischen Dokuments „Ladeinfrastruktur“ und urheberrechtlich geschützt.

Ohne schriftliche Zustimmung ist jede Verwendung außerhalb der engen Grenzen des Urheberrechtsgesetzes untersagt.

Dies gilt auch für kopierte, übersetzte und fotografierte Dateien sowie für Dateien, die mit verarbeitet werden elektronische Medien.

Wer gegen diese Regelung verstößt, ist zum Schadensersatz verpflichtet!

## Inhalt

Rechtliche Hinweise.....	2
1 Wichtige Informationen .....	4
1.1 Sicherheitswarnung .....	4
1.2 Bestimmungsgemäße Verwendung .....	4
1.3 Über dieses Handbuch.....	5
2 Produktbeschreibung .....	6
2.1 Übersicht über das Erscheinungsbild .....	6
2.2 Spezifikationen.....	7
2.3 Beschreibung der LED-Statusanzeige .....	8
3 Anleitung.....	9
3.1 Bedienung des Ladeanschlusses .....	9
3.2 Ladevorgang starten .....	9
3.2.1 Zum Starten Wischen.....	9
3.2.2 Zum Starten Code scannen.....	12
4 Fehlerbehebung .....	17
5 Routinewartung .....	18
6 Kundendienst.....	19
6.1 Vorbereitungsarbeiten .....	19
6.2 Kontaktinformationen des Geräteherstellers .....	19

## 1 Wichtige Informationen

### 1.1 Sicherheitswarnung

Bedeutung verwandter Symbole





Symbol	Bedeutung
	<p><b>Das Schild „Warnung“ weist auf Gefahr hin.</b></p> <p>Achten Sie auf die Bedienungsschritte, Übung oder unsachgemäße Ausführung, die dazu führen können Personenschäden oder Tod. Nur wenn die genannten Bedingungen vollständig verstanden sind</p> <p>Wenn Sie zufrieden sind, kann der Vorgang nach der Markierung „Warnung“ ausgeführt werden.</p>
	<p><b>„Vorsicht“-Schild weist auf Gefahr hin.</b></p> <p>Achten Sie auf Schäden oder Zerstörungen des Produkts, die dadurch verursacht werden können Betriebsabläufe, Experimente oder unsachgemäße Umsetzung. Erst wenn Sie voll sind</p> <p>Wenn Sie die genannten Bedingungen verstehen und erfüllen, können Sie danach Operationen durchführen</p> <p>„Achtung“-Zeichen.</p>
	<p><b>Das „Hinweis“-Zeichen weist auf Tipps oder nützliche Informationen hin.</b></p> <p>Anwendungstipps und nützliche Informationen sind mit „Hinweisen“ gekennzeichnet. Es enthält nicht Informationen, die vor gefährlichen oder schädlichen Funktionen warnen.</p>
	<p>Das Logo befindet sich auf dem Produkt, in der Bedienungsanleitung oder auf der Verpackung, weist darauf hin, dass elektrische und elektronische Geräte und Zubehör entsorgt werden sollten getrennt vom normalen Hausmüll entsorgen.</p> <p>Das Material kann entsprechend seiner Kennzeichnung wiederverwendet werden. Sie können einen großen Beitrag dazu leisten Umweltschutz durch Wiederverwendung alter Geräte, Materialwiederverwendung oder anderes</p> <p>Formen der Wiederverwendung.</p>

Tabelle 1 Verwandte Symbole und Bedeutungen

### 1.2 Bestimmungsgemäße Verwendung

ÿ Bei diesem Produkt handelt es sich um ein DC-integriertes Ladegerät, das Elektrofahrzeuge im Innen- und Außenbereich aufladen kann Bereiche.

ÿ Bei der Installation und dem Anschluss von DC-integrierten Ladegeräten sollten Sie die beachten Vorschriften des jeweiligen Landes.

ÿ Zur bestimmungsgemäßen Verwendung des Gerätes gehört die Einhaltung der festgelegten Umgebungsbedingungen für die Ausrüstung unter allen Umständen.

ÿ Die Lagerung von Ladegeräten sollte folgende Anforderungen erfüllen:

Bevor die Ausrüstung empfangen und installiert wird, werden die Ladeausrüstung und deren Halterung überprüft

Die Komponenten müssen an einem trockenen und belüfteten Ort im Innenbereich bei einer Temperatur von -40°C bis +50°C gelagert werden

70%, die monatliche durchschnittliche relative Luftfeuchtigkeit beträgt nicht mehr als 90 % und es gibt keine ätzenden und

explosives Gas. , Vermeiden Sie während der Lagerung Regen, Sonneneinstrahlung, Kondensation und Frost.

Halten Sie nach der Installation des Geräts die Tür des Ladegeräts normalerweise geschlossen, um dies zu vermeiden

regen und andere untertauchen.

Die Ausrüstung wird gemäß den einschlägigen Sicherheitsvorschriften entwickelt, hergestellt, geprüft und archiviert

Standards. Wenn Sie daher die Anweisungen und sicherheitstechnischen Hinweise für den angegebenen Verwendungszweck befolgen, kann dies der Fall sein

Unter normalen Umständen verursacht das Produkt keinen Sachschaden oder gefährdet die menschliche Gesundheit.

Die in diesem Handbuch enthaltenen Anweisungen müssen strikt befolgt werden, andernfalls besteht ein potenzielles Sicherheitsrisiko

oder Sicherheitsvorrichtungen könnten versagen. Obwohl in diesem Handbuch die relevanten Sicherheitstipps beschrieben sind, ist Vorsicht geboten

Es sind die Sicherheitsvorschriften und Unfallverhütungsvorschriften des jeweiligen Landes zu beachten

Anwendung.

### 1.3 Über dieses Handbuch

Dieses Handbuch gilt für den Gerätetyp: Integriertes DC-Ladegerät

Dieses Handbuch ist für folgende Personen geeignet:

• Endkunde.

• Technisches Personal in Inbetriebnahme- und Serviceteams.

## 2 Produktbeschreibung

### 2.1 Übersicht über das Erscheinungsbild



Abbildung 2-1 Aussehen der wandmontierten Ladeausrüstung

- ÿ [A] — 7-Zoll-Touchscreen
- ÿ [B] — LED-Statusanzeige und Kartenleser
- ÿ [C] — DC-Meter-Fenster
- ÿ [D] — Luftauslass
- ÿ [E] — Türverriegelung betätigen
- ÿ [F] — Notfalltaste
- ÿ [G] — Platzierung des Ladesteckers und Kabelhalterung



ÿ **Das Bild dient nur als Referenz, bitte beziehen Sie sich auf das tatsächliche Produkt.**

ÿ **Wenn Sie keine Ladevorgänge durchführen, rollen Sie das Ladekabel auf und stecken Sie es wieder in die Halterung. und stecken Sie den Ladestecker zur sicheren Aufbewahrung in die vorgesehene Position.**

## 2.2 Spezifikationen

	<b>Produktname</b>	Venus 30
	<b>Produktnummer</b>	DH-DC0300HG57
<b>Eingabeparameter</b>	<b>Bewerteter Eingang</b>	400 VAC $\pm$ 10 %, 3-phasig, 50/60 Hz, L1+L2+L3+N+PE
	<b>Leistungsfaktor</b>	$\geq$ 98 % bei Nennausgangsleistung
	<b>Gesamter harmonischer Strom</b>	$\leq$ 5 % bei Nennausgangsleistung
	<b>Gleichrichtungseffizienz</b>	$\geq$ 94 % bei Nennausgangsleistung
<b>Ausgabe Parameter</b>	<b>Ausgabeschnittstelle</b>	DC CCS2*1
	<b>Ausgangsspannung</b>	200-1000 VDC
	<b>Ausgangsstrom</b>	60A max
	<b>Ausgangsleistung</b>	30 kW
<b>Benutzeroberfläche &amp; Kontrolle</b>	<b>Anzeige</b>	7-Zoll-Touchscreen
	<b>Sprachunterstützung</b>	Vereinfachtes Chinesisch/Englisch/Andere Sprache vom Kunden benötigten Versionen
	<b>Mechanischer Knopf</b>	Notfall Knopf
	<b>RFID-Leser</b>	ISO/IEC 14443 A/B Mifare RFID-Lesegerät
	<b>Startmethoden</b>	QR-Code / RFID-Karte
<b>Kommunikation</b>	<b>Netzwerkschnittstelle</b>	4G/WLAN/Ethernet
	<b>Protokoll</b>	OCPP1.6J
<b>Umfeld</b>	<b>Betriebstemperatur</b>	-30 $\leq$ $\leq$ 50 $\leq$
	<b>Lagertemperatur</b>	-40 $\leq$ $\leq$ 70 $\leq$
	<b>Arbeitsfeuchtigkeit</b>	5 %-95 %
	<b>Arbeitshöhe</b>	$\leq$ 2000m
<b>Mechanisch</b>	<b>Schutzlevel</b>	IP55/IK08
	<b>Kühlungsmethode</b>	Zwangsluftkühlung
	<b>Abmessungen (BxHxT) / Gewicht</b>	680*440*280mm / ca. 45kg (inkl Leistungsmodul)
	<b>Installationsmethode</b>	Wandmontage / Säulenmontage
<b>Verordnung</b>	<b>Zertifikat</b>	CE-bereit, CB-bereit, TR25-bereit

Tabelle 2 Parameterspezifikationstabelle

### 2.3 Beschreibung der LED-Statusanzeige

<b>LED-Statusanzeige</b>	<b>Statusbedeutung</b>
Stetig grün	Frei
Blinkt grün	RFID-Karte erkannt
Gelb bleibt an	Fehler, könnte aber gebrauchen
Blau bleibt an	Aufladen
Rot bleibt an	Fehler
Rot blinkend	Die Überprüfung der RFID-Karte ist fehlgeschlagen

Tabelle 3 Beschreibungstabelle der LED-Statusanzeige



### 3 Anleitungen

Der Ladevorgang ist in zwei Teile unterteilt: Ladeanschlussvorgang und Ladevorgang starten

Betrieb. Der Benutzer muss zunächst das Ladegerät an das Fahrzeug anschließen und dann den Ladevorgang starten

Bedienung über die Touchscreen-Oberfläche, nachdem die Verbindung hergestellt wurde.

#### 3.1 Ladeanschlussbetrieb

Schritt 1: Vergewissern Sie sich, dass das Ladegerät normal ist und die Statusanzeigeleuchte dauerhaft grün leuchtet.

Schritt 2 Vergewissern Sie sich, dass das Fahrzeug die Ladebedingungen erfüllt, und entfernen Sie die Ladepistole aus dem

Stecken Sie den Steckersockel in den entsprechenden Ladeanschluss des Fahrzeugs.

Schritt 3 Bestätigen Sie, dass die obige Verbindung intakt ist und starten Sie den nächsten Schritt.

#### 3.2 Ladevorgang starten

##### 3.2.1 Zum Starten wischen

**Schritt 1:** Klicken Sie auf eine beliebige Stelle auf der Hauptoberfläche des Touchscreens, um zum nächsten Schritt zu gelangen, wie in der Abbildung dargestellt

3-1.

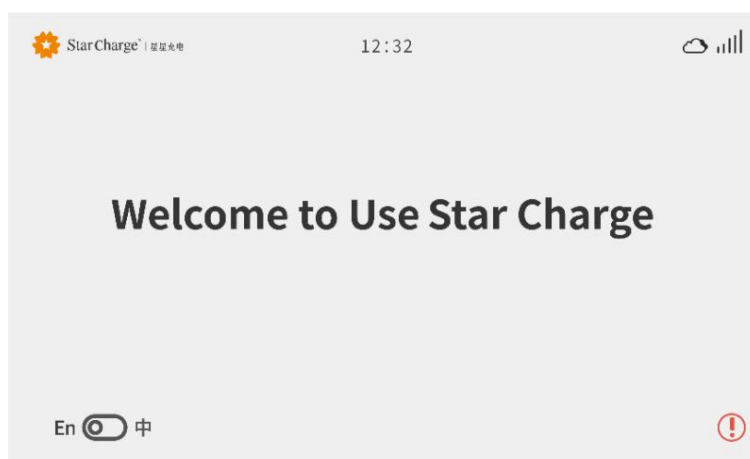


Abbildung 3-1 Hauptladeschnittstelle

**Schritt 2** Rufen Sie die Lademodus-Auswahloberfläche auf und wählen Sie den Kartendurchziehmodus aus, wie in gezeigt

Abbildung 3-2.

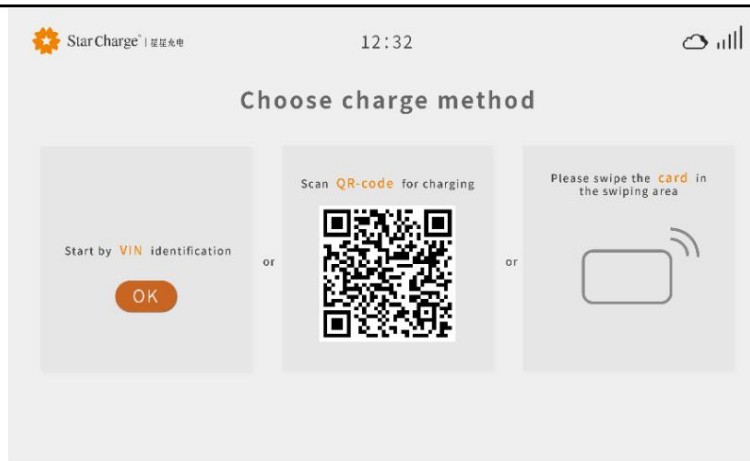


Abbildung 3-2 Auswahl der Lademethode

**Schritt 3** : Wischen, um den Ladevorgang zu starten: Legen Sie die Karte in den Wischbereich, um den Ladevorgang zu starten.

**Schritt 4** Während des Ladevorgangs zeigt der Bildschirm des Ladegeräts die Ladestatusschnittstelle an. Klicken Sie auf „Ladedetails“, wie in Abbildung 3-3, 3-4 gezeigt, können Sie die Ladedetails anzeigen.



Abbildung 3-3 Ladeschnittstelle

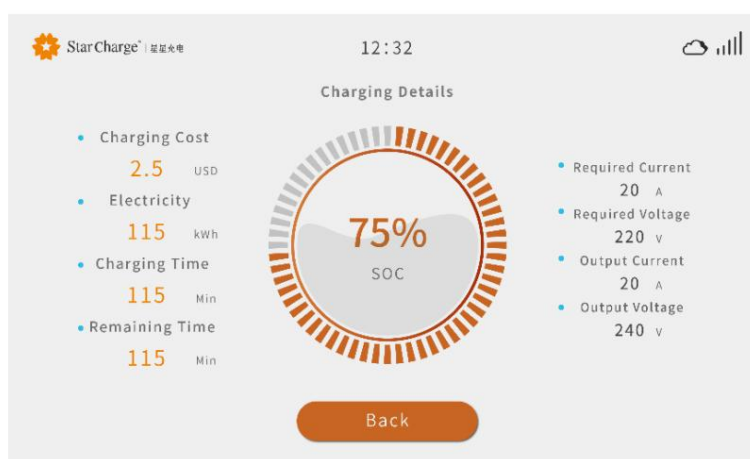


Abbildung 3-4 Ladedetails-Schnittstelle

**Schritt 5**: Wischen Sie über die Karte, um den Ladevorgang zu stoppen: Klicken Sie auf die Schaltfläche „Stopp“, wie in Abbildung 3-3 dargestellt, und geben Sie den Stopp ein Ladeschnittstelle an, wählen Sie den Kartendurchziehmodus und ziehen Sie die Karte erneut durch, um den Ladevorgang zu stoppen, wie gezeigt in Abbildung 3-5.

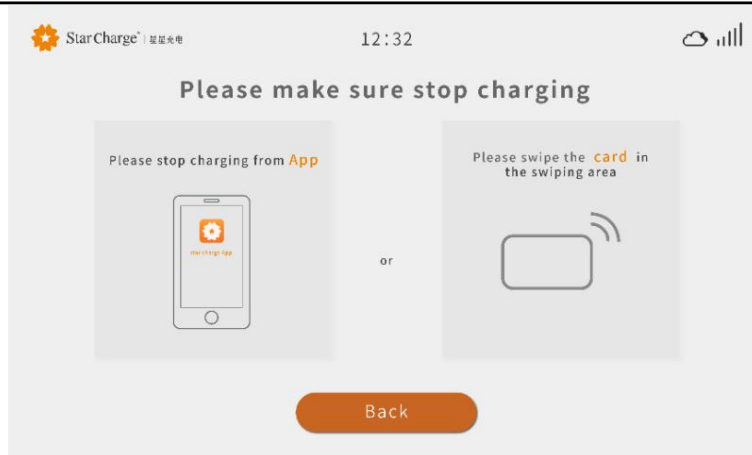


Abbildung 3-5 Laden per Karte

**Schritt 6** Nach dem vollständigen Laden und Beenden des Ladevorgangs zeigt der Bildschirm das Ladeergebnis an, wie in gezeigt

Abbildung 3-6.



Abbildung 3-6 Ladedetails

**Schritt 7** Ziehen Sie den Ladestecker am Fahrzeug heraus, verstauen Sie das Ladekabel und positionieren Sie es erneut im Fahrzeug

Gerätehalterung.

**Schritt 8** Wenn die LED-Statusanzeige des Ladegeräts rot leuchtet, bedeutet dies, dass das Ladegerät eingeschaltet ist

Es liegt eine Fehlfunktion vor und in der unteren rechten Ecke des Ladekabels erscheint ein Ausrufezeichen

Schnittstelle, wie in Abbildung 3-7 dargestellt.

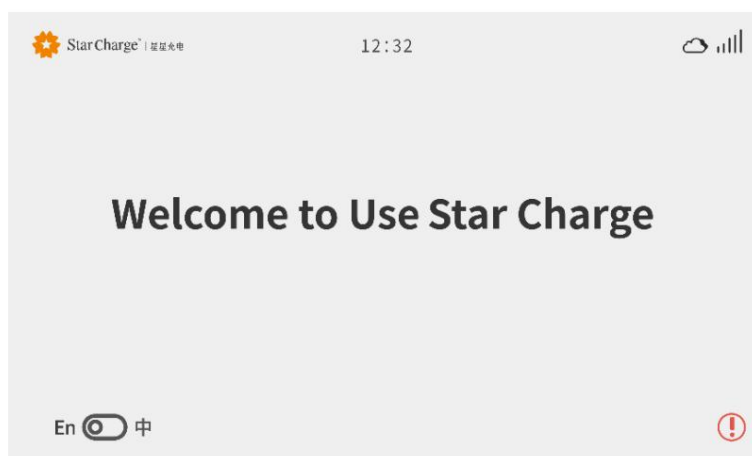


Abbildung 3-7 Ungewöhnliche Ladeschnittstelle

**Schritt 9** Klicken Sie auf das Ausrufezeichen, um die Fehlerinformationen anzuzeigen. Bitte wenden Sie sich an den Kundendienst

Bitte wenden Sie sich zur Reparatur an den Kundendienst, wie in Abbildung 3-8 dargestellt.

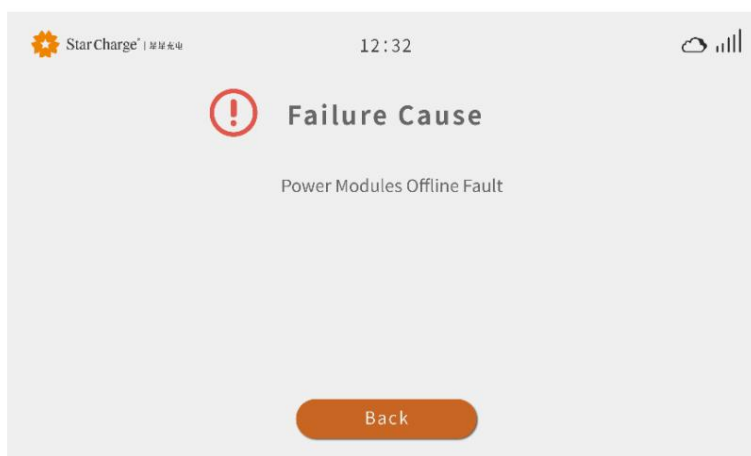


Abbildung 3-8 Fehlerdetails-Schnittstelle

**Schritt 10** Der Ladevorgang wird aufgrund von Anomalien am Ladegerät oder Fahrzeug unterbrochen. Das System zeigt die an folgende Abbildung 3-9. Bitte wenden Sie sich zur Reparatur an den technischen Kundendienst.

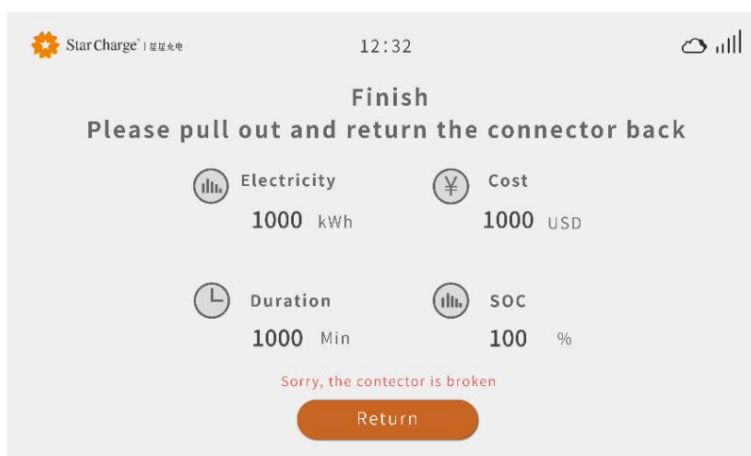


Abbildung 3-9 Anormale Ladeschnittstelle

### 3.2.2 Code zum Starten scannen

**Schritt 1:** Klicken Sie auf eine beliebige Stelle auf der Hauptoberfläche des Touchscreens, um zum nächsten Schritt zu gelangen, wie in der Abbildung dargestellt 3-10.

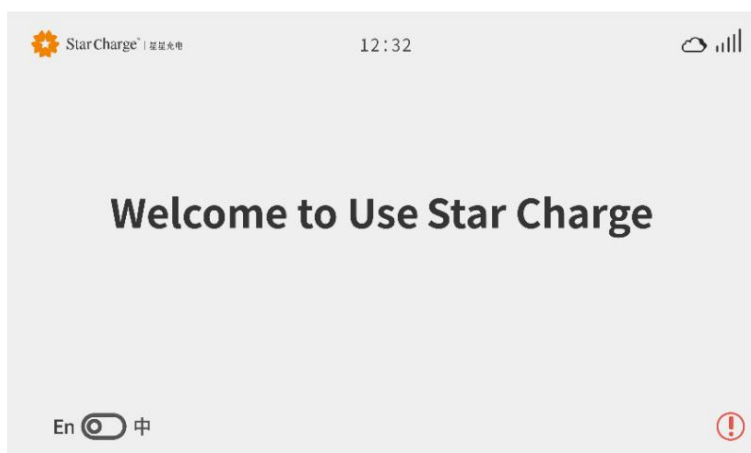


Abbildung 3-10 Hauptladeschnittstelle

**Schritt 2** Rufen Sie die Lademodus-Auswahlschnittstelle auf und wählen Sie den Scancode-Modus aus, wie in der Abbildung gezeigt 3-11.

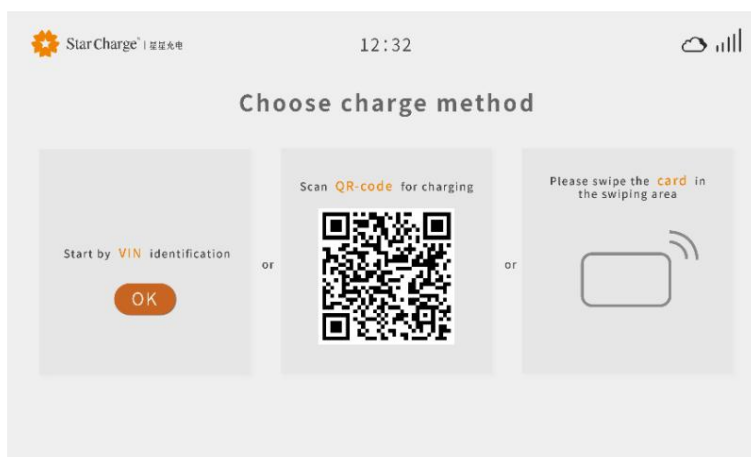


Abbildung 3-11 Auswahl der Lademethode

**Schritt 3** Öffnen Sie „Star Charging“ oder andere mobile Clients und klicken Sie auf die Schaltfläche im roten Feld, wie in Abbildung 3-12 dargestellt um den QR-Code auf der Schnittstelle des Ladegeräts zu scannen.

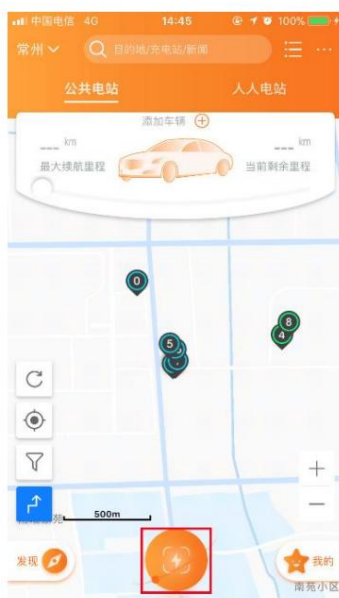


Abbildung 3-12 Mobiltelefon-Client-Schnittstelle (am Beispiel der Star Charge-Schnittstelle)

**Schritt 4** Während des Ladevorgangs zeigt der Bildschirm des Ladegeräts die Ladestatusschnittstelle an. Klicken „Ladedetails“, um die Ladedetails des Geräts anzuzeigen. Gleichzeitig können Sie auch die anzeigen Ladedetails in der mobilen APP, wie in Abbildung 3-13 und 3-14 dargestellt.



Abbildung 3-13 Ladeschnittstelle



Abbildung 3-14 Ladedetails-Schnittstelle

**Schritt 5** Wenn Sie den Ladevorgang während des Ladevorgangs unterbrechen müssen, klicken Sie auf die Schaltfläche „Stop“, um den Stopp einzugeben

Ladeschnittstelle und wählen Sie den Scancode-Modus aus, wie in Abbildung 3-16 gezeigt, und klicken Sie auf die Stopp-Schaltfläche auf der

Stoppen Sie den Ladevorgang über die interaktive Schnittstelle Ihres Mobiltelefons, wie in Abbildung 3-15 dargestellt.

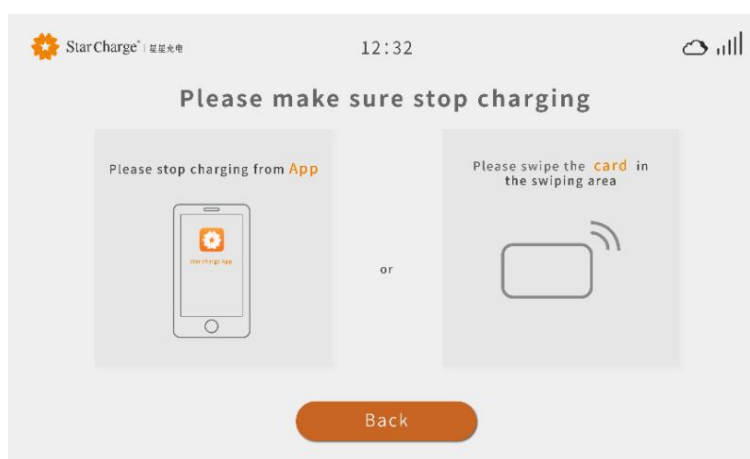


Abbildung 3-15 Zum Aufladen wischen

**Schritt 6** Nach dem vollständigen Laden und Beenden des Ladevorgangs zeigt der Bildschirm das Ladeergebnis an, wie in gezeigt

Abbildung 3-16.

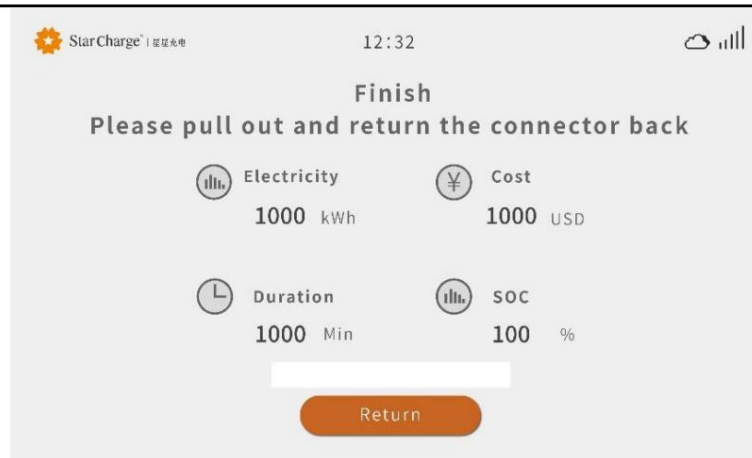


Abbildung 3-16 Ladedetails

**Schritt 7** Ziehen Sie den Ladestecker aus dem Fahrzeug, verstauen Sie das Ladekabel und positionieren Sie es neu der Gerätehalterung.

**Schritt 8** Wenn die LED-Statusanzeige des Ladegeräts rot leuchtet, bedeutet dies, dass das Gerät aufgeladen ist. Es liegt eine Fehlfunktion vor und in der oberen rechten Ecke des Ladekabels erscheint ein Ausrufezeichen Schnittstelle, wie in Abbildung 3-17 dargestellt.

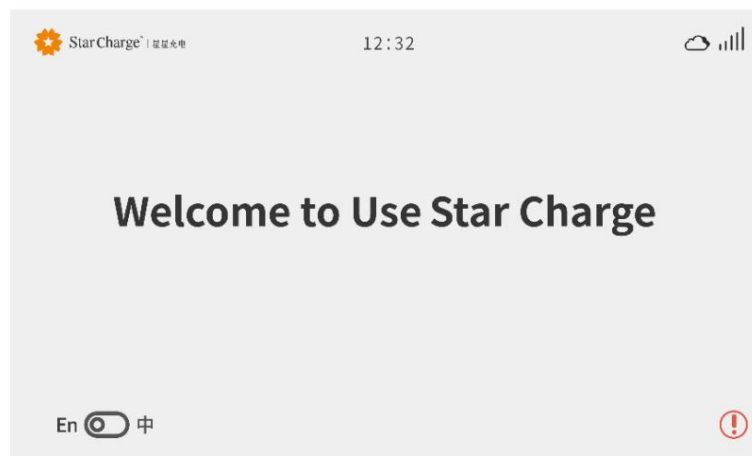


Abbildung 3-17 Anormale Ladeschnittstelle

**Schritt 9** Klicken Sie auf das Ausrufezeichen, um die Fehlerinformationen anzuzeigen. Bitte wenden Sie sich an den Kundendienst

Bitte wenden Sie sich zur Reparatur an den Kundendienst, wie in Abbildung 3-18 dargestellt.

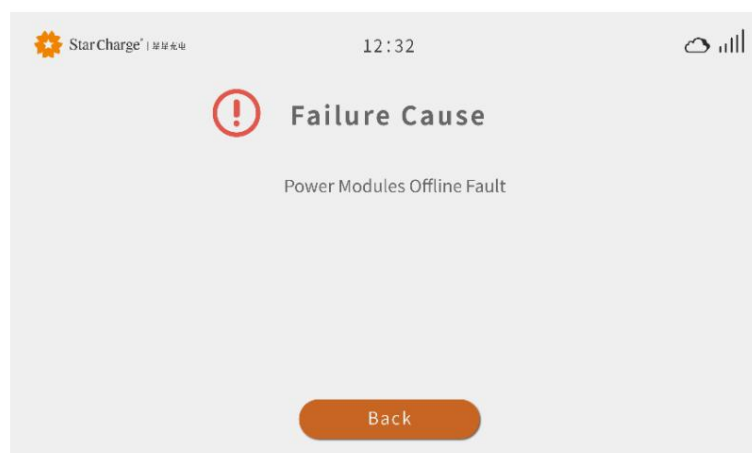


Abbildung 3-18 Fehlerdetails-Schnittstelle

**Schritt 10** Der Ladevorgang stoppt aufgrund von Anomalien an der Ladeausrüstung oder am Fahrzeug und das System platzt nach oben, wie in Abbildung 3-19 dargestellt. Für Reparaturen wenden Sie sich bitte an den technischen Kundendienst.

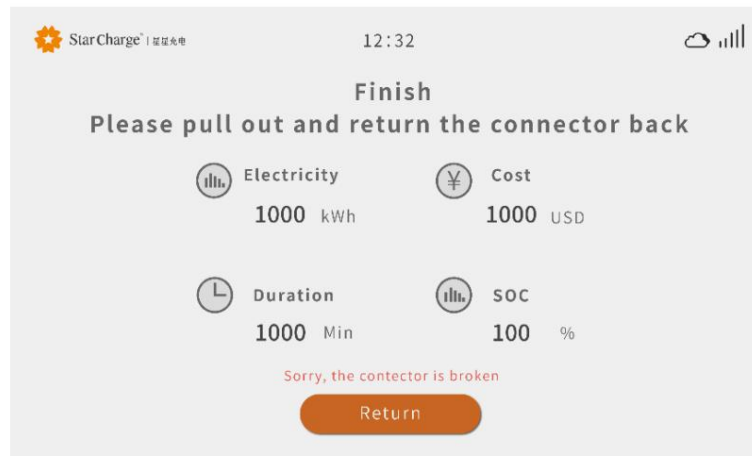


Abbildung 3-19 Anormale Ladeschnittstelle



#### 4 Fehlerbehebung

Wenn das Ladegerät nicht normal funktioniert, führen Sie die Fehlerbehebung bitte anhand der folgenden Tipps durch. Wenn der Fehler

Wenn sich das Problem nicht beheben lässt, wenden Sie sich bitte an Ihren örtlichen Servicepartner oder wenden Sie sich per E-Mail an den Produkthersteller

unter Bezugnahme auf den Abschnitt <Kundendienst>.

Abnormal Leistung	Mögliche Ursachen und Methoden zur Fehlerbehebung
LED-Statusleuchte funktioniert nicht leuchten	<p>ÿ Keine Stromversorgung</p> <p>Bitte prüfen Sie, ob der obere Schalter des Ladegerätes geschlossen ist, ggf nicht, bitte schließen</p> <p>Bitte wenden Sie sich an das Installations- oder Betriebs- und Wartungspersonal.</p>
Die Status-LED leuchtet rot	<p>ÿ Ausfall der Ladegeräte</p> <p>Bitte überprüfen Sie, ob der Not-Aus-Knopf gedrückt ist. Wenn er gedrückt ist, bitte Drehen Sie es, um es entsprechend der Eingabeaufforderung anzuzeigen.</p> <p>Bitte prüfen Sie, ob die Bedientür richtig geschlossen ist, falls sie nicht geschlossen ist, Bitte schließen Sie es.</p> <p>Bitte wenden Sie sich an das Betriebs- und Wartungspersonal.</p>
Das zeigt der Bildschirm Das Ladekabel ist nicht verbunden	<p>ÿ Der Ladestecker ist nicht richtig eingesteckt</p> <p>Bitte stecken Sie den Stecker wieder ein</p> <p>ÿ Im Ladeanschluss befinden sich Fremdkörper</p> <p>Bitte bereinigen Sie nach dem Ausschalten und versuchen Sie es erneut.</p> <p>ÿ Kommunikationsfehler</p> <p>Bitte wenden Sie sich an das Betriebs- und Wartungspersonal.</p>
Das zeigt der Bildschirm Das Gerät ist offline	<p>ÿ Kommunikationsfehler</p> <p>Bitte bestätigen Sie den Signalstatus des Veranstaltungsortes. Wenn das Signal nicht gut ist, Bitte optimieren Sie die Signalumgebung.</p> <p>Bitte wenden Sie sich an das Betriebs- und Wartungspersonal.</p>

Tabelle 4 Fehlerbehebungstabelle

## 5 Routinewartung

Die folgende Tabelle zeigt den empfohlenen Wartungszyklus. Entsprechend der Umgebung des Landes

Je nachdem, wo sich die Ladeausrüstung befindet und welche Gesetze und Vorschriften gelten, muss der Zyklus geändert werden.

Einzelheiten finden Sie im Dokument „Wartung von 30-kW-Gleichstrom-Ladegeräten nach europäischem Standard“.

Handbuch“.

Überprüfe den Gegenstand	Zyklus	Handhabungsmethode
Lüfter	Jeden Monat	Sauber
Staubdichte Baumwolle	Jede Jahreszeit	Ändern
Ladeanschluss	Jeden Monat	Sauber
Modul	Jeden Monat	Sauber
Leitungskontrolle	Jede Jahreszeit	Befestigen
Not-Halt	Jeden Monat	Prüfen
Hauptplatine	Jeden Monat	Befestigen

Tabelle 5 Wartungsplan

## **6 Kundenservice**

### **6.1 Vorbereitungsarbeiten**

Bei Fragen oder Problemen wenden Sie sich bitte an den Kundendienst des Installateurs bzw. Gerätehersteller.

Bevor Sie den Kundendienst des Geräteherstellers kontaktieren:

• Bitte überprüfen Sie die Fehlerbehebungsmaßnahmen im Kapitel „Fehlerbehebung“.

• Bitte prüfen Sie die Fehlerbehebungsmaßnahmen im Handbuch des Fahrzeugherstellers.

• Bitte notieren Sie die Modell- und Seriennummer des Geräts (Typenschild des Geräts).

### **6.2 Kontaktinformationen des Geräteherstellers**

Firmenadresse: Nr. 39, Longhui Road, Wujin High-Tech Zone, Stadt Changzhou, Provinz Jiangsu, China

Unternehmenswebsite: <http://www.starcharge.com>

Unternehmenspostfach: [starcharge@wanbangauto.com](mailto:starcharge@wanbangauto.com)

Tel.: +86 400 828 0768